

## *La peinture britannique dans les collections du Musée Magnin*

Olivier Meslay



Fig. 2 : Williams Collins "Les Petits Pêcheurs" - Musée Magnin, Dijon © photo R.M.N.

Cet article sur les tableaux anglais de la collection Magnin forme le premier des trois volets d'un répertoire des peintures et dessins britanniques des musées de Dijon<sup>1</sup>. Le Musée Magnin est le premier mis à l'honneur car il recèle, dans ce domaine généralement pauvre des musées français, près de trente oeuvres et quelques richesses insoupçonnées<sup>2</sup>. Les grands noms sont absents, mais quelques artistes rares en font son intérêt. Dernière raison qui rendait plus nécessaire qu'ailleurs une publication, le statut de la collection qui, pour sa protection, interdit tous les prêts et donc une certaine connaissance.

Les oeuvres anglaises du Musée Magnin ne sont pas toutes inédites, puisqu'une bonne part avait été publiée en 1922 par Jeanne Magnin dans les deux tomes du *Cabinet d'un amateur parisien*<sup>3</sup>.

Il faut cependant remarquer que les oeuvres reproduites alors dans la section anglaise étaient souvent de mauvais pastiches d'artistes fameux, au détriment des tableaux originaux d'artistes mineurs. Cette publication restait lacunaire et incluait des oeuvres d'autres écoles<sup>4</sup>. Les attributions anciennes, d'autant plus généreuses qu'elles avaient été énoncées dans un domaine peu exploré par les Français, devaient être revues.

Les artistes les plus importants sont aujourd'hui Francis Hayman, Edward Penny, William Collins ou George Chambers. Ces noms discrets ont remplacé ceux de Hogarth, Cosway, Gainsborough, Constable qui ornaient les anciens cartels et catalogues. Sans prétendre à une grande réputation qu'elle ne pourrait d'ailleurs soutenir, la section britannique du Musée Magnin doit être donc considérée, à

l'aune française, comme l'une des honorables collections en la matière.

### Quelques oeuvres remarquables

L'oeuvre la plus intéressante de la collection est certainement *Le moine lubrique* de Francis Hayman (1708- 1776) que l'on date des années 1760. Anciennement attribuée à Hogarth, elle doit être rendue à Hayman, l'artiste le plus important du Rococo anglais, l'un des plus influencés aussi par la France<sup>5</sup>. Parmi ses titres de gloire on peut citer celui d'avoir été le maître de Gainsborough, celui d'avoir accompagné son ami Hogarth lors de son voyage en France, enfin et surtout celui d'avoir été l'un des premiers grands peintres d'histoire du XVIIIe siècle.

Le tableau, dont une autre version est conservée dans une collection particulière anglaise<sup>6</sup>, évoque un personnage étrange Sir Francis Dashwood plus tard Lord Despencer, Chancelier de l'Echiquier, qui à l'égal des grands roués de la Régence en France fit de la débauche une occupation principale et l'instrument de sa réputation. Cette oeuvre, vraisemblablement un portrait, le montre dans une grotte ou une cellule en train de culbuter une jeune femme vers un lit dont la tête est sculptée d'un crâne avec en arrière-



plan une construction gothique. C'est l'illustration d'un des épisodes les plus scandaleux de la carrière

de Dashwood qui, après avoir loué une ancienne abbaye, Medmenham, l'aménagea pour accueillir les ébats de ses amis les Chevaliers de St- Francis, partisans d'abord de Frédéric, Prince de Galles puis, après 1751, de son fils le futur Georges III. Dans cette abbaye dont le porche était orné de la devise de l'Abbaye de Thélème, *Fay ce que voudras*, des prostituées venues de Londres et désignées sous le nom de nonnes se pliaient aux désirs des invités. Après un premier scandale, Medmenham fut abandonnée au profit d'un lieu surnommé *Hellfire Caves* (les grottes de l'enfer), près de la propriété de Dashwood à West Wycombe. Là se réunissaient les membres du Hellfire Club, toujours dans cette même atmosphère "monacale". Ces jeux curieux, même dans un pays qui avait aboli les ordres monastiques depuis près de deux siècles, avaient retenu l'attention de plusieurs artistes. Le premier d'entre eux est Hogarth, dont l'appartenance au Hellfire Club a été souvent supputée. Hogarth peignit un portrait de Dashwood, en moine dans une grotte dans la pose de Saint Jérôme mais contemplant, en place d'un crucifix, la figure lascive d'une jeune femme nue<sup>7</sup>.

L'oeuvre sulfureuse d'Hayman offre un excellent exemple de l'art anglais de l'époque d'Hogarth, irrévérencieux, brutal ; peinture aussi de l'histoire immédiate dont l'Angleterre fut l'une des terres d'invention bien avant la France.

Autre oeuvre du XVIIIe siècle de bonne facture, d'un sujet non-identifié est celle d'Edward Penny (1714- 1791)<sup>8</sup>. Cet artiste formé d'abord par le portraitiste Hudson (1701-1779), puis à Rome par Marco Benefial (1684-1764), fut l'un des membres de la Royal Academy et le premier professeur de peinture de cette institution. C'est le peintre de genre qui est illustré par ce tableau où l'on peut imaginer quelque conte moral pour trame derrière ces figures d'homme mûr et de jeune homme que l'on reconforte après une épreuve. Portraitiste, Edward Penny fut aussi un peintre d'histoire réputé (*La mort du général Wolfe*, 1746, Ashmolean Museum à Oxford).

Une place particulière doit être faite à l'oeuvre attribuée à Johann Heinrich ou Henry Füssli (1741-1825) qui jusque là avait été incluse, avec raison aussi, dans l'école suisse. Füssli étant aussi considéré comme un peintre anglais, nous avons décidé de l'inclure dans cette étude, mais tardivement. Reproduit dans ce catalogue, il sera étudié dans le deuxième volet du répertoire, avec des dessins qui lui sont aussi attribués.

Une oeuvre de William Collins (1788-1847), *Les Jeunes Pêcheurs*, nous conduit à l'art du XIXe siècle. Elève de George Morland, il fut formé à la Royal Academy puis devint associé et membre de cette institution, où il exposa dès 1807 avec un succès croissant. C'est au Victoria and Albert Museum que se trouve réunie l'une des plus belles collections de tableaux de ce peintre de genre, sentimental, moraliste, bucolique fort en vogue au début du XIXe

siècle. Le romancier Wilkie Collins<sup>9</sup>, son fils, publia sa biographie en 1848.

On le voit, les tableaux remarquables sont rares et c'est avec indulgence que l'on doit citer la pochade de George Chambers ou *le Portrait de la princesse Sophie de Hanovre* par James Heath Millington. Le reste de la collection est, avouons-le, d'une grande médiocrité si ce n'est franchement mauvaise. Cette piètre qualité surprend dans une collection réputée pour son raffinement. L'école britannique semble avoir toujours dérouté même les meilleurs amateurs français.

Sous la prudente et fréquente dénomination d'école anglaise qui a été adoptée pour près de vingt tableaux, il sera certainement possible à quelques spécialistes de redonner un peu de lustre à une oeuvre, mais il reste peu d'espoir de faire une redécouverte majeure.

## *Inventaire sommaire de la collection des peintures britanniques du Musée Magnin*

***Par souci de continuité, alors que l'essentiel des attributions a été revu, les titres donnés par les Magnin ont été conservés. Quand cela était nécessaire, un titre plus adapté ou plus prudent a été ajouté entre parenthèses. Quelques remarques ont été placées en notes. L'ancienne attribution est rappelée en fin de notice. Les dimensions sont données en mètres, hauteur puis largeur.***

### **2. William COLLINS Londres, 1788- Londres, 1847 *Les Petits Pêcheurs*<sup>11</sup> Huile sur toile H. 0,43 ; L. 0,35**

Au dos étiquette (ms) avec attribution à Peter de Wint puis Thomas S. Good.

**Bibl.** Cat. 1938 (ms) n° 79 *Cabinet d'un amateur parisien*, 1922, t. I, n°241

Anciennes attributions Peter de Wint (1784-1849), Thomas Sword Good (1789-1872)





**1. George CHAMBERS** Whitby, 1803 - Brighton, 1840

***Femmes de pêcheurs au bord de la mer*<sup>10</sup>**

Sbg Chambers en creux

Huile sur carton H. 0,14 ; L. 0,20

Au dos inscription : *from the collection of James Matthieson Esq. ...had it from Henry Mosel P.O. ...presented by the artist* ; Etiquette ronde imprimée sur le revers du cadre : *Collection of the Rev. Francis H.D. Smyths*. Pochoir sur le carton 477 FM; inscr. 2015 sur le carton ; étiquette sur le revers du cadre (ms.) 10512 62.



**Historique** : coll. Henry Mosel ; James Matthieson, Esq.; Rev. Francis H.D. Smyths, Archdeacon of Lewes qui le met en vente et le retire avant une vente en 1932. (Cette dernière information provient de l'identification du Numéro 477FM)

**Bibl.** : *Cat. 1938* (ms) n° 39



**3. Johan Heinrich FÜSSL**

Zurich, 1741- Putney-Heath, 1825

***Orphée et Eurydice***

Huile sur toile H. 0,33 ; L. 40

Au dos étiquette (ms) N° 65 *du catalogue de l'expo. de l'oeuvre de Fuseli. Zurich septembre 1926*. Deux tampons de douane (Zoll). N°3023 (ms).

**Bibl.** : *Cabinet d'un amateur parisien*, 1922, t. I, n°206, repr. 347

**4. Thomas GAINSBOROUGH**, imitateur de Plympton, 1723- Londres, 1792

***La charrette***. Huile sur toile H. 0,44 ; L. 0,61

**Bibl.** : *Cat. 1938* (ms) n° 66

*Cabinet d'un amateur parisien*, 1922, t. I, n°227, repr. p. 379, comme Reynolds.

Jules Mercier, "Le Bien Public", 14 avril 1939

Ancienne attribution Sir Joshua Reynolds (1723-1792)



**5. Francis HAYMAN**

Exeter ? 1708-Londres, 1776

***Le moine lubrique***

Huile sur toile H. 0,60 ; L. 0,51

**Bibl.** *Cat. 1938* (ms) n° 60 Brian Allen, *Francis Hayman*, Yale University Press, 1987, p. 113

Ancienne attribution William Hogarth (1697-1766)

**7. Joseph PAUL**

1804-1887

***Le moulin à eau*<sup>12</sup>**

Huile sur toile H. 0,50 ; L. 0,68

Signé en bas à gauche : *J. Constable*

**Bibl.** : *Cat. 1938* (ms) n° 40

*Cabinet d'un amateur parisien*, 1922, t.I, n°237, repr. p. 395. Ancienne attribution John Constable (1776-1837)





## 6. James Heath MILLINGTON

Cork, 1799-?, 1873

### **Portrait de la princesse Sophie de Hanovre**

Huile sur toile H. 0,75 ; L. : 0,63

Signé et daté à droite : *J.H. Millington pinxit 1831.*

Pochoir sur la toile 329.70.70 Farow ... Linen

Pochoir sur le châssis 739 BC

Étiquette à demi arrachée sur le cadre *10 Great St Andrew Street Shaftsbury Avenue London NC.*

Important réseau de craquelures prématurées

**Historique** : Vente des tableaux appartenant à Messieurs Hollender et Cremetti sur la requête de Eugen Cremetti à la mort du Comte Hollender. Christie's, 8 déc. 1906, lot n°299. (3£ à M. Gunn)

**Bibl.** : Cat. 1938 (ms) n° 62 *Cabinet d'un amateur parisien*, 1922, t. I n°244, repr. p. 405.

L'inventaire manuscrit du Musée Magnin de 1938 mentionne à propos de ce tableau, un article de Charles Sterling, *La peinture anglaise dans les musées de Province* publié dans le Bulletin des Amis des Musées en avril 1938, p. 16, mais que nous n'avons pas pu retrouver.

## 8 Edward PENNY

Knutsford, 1714-?, 1791.

### **Le départ du fils.**

Huile sur toile encollée sur bois (contreplaqué ?) H. 0,60; L. 0,44

Au dos étiquette *Richard Cosway (éc. anglaise) ancienne attribution de très bonne source. Une séparation pour l'embarquement (portrait d'un père et de son fils)*

**Bibl.** : Cat. 1938 (ms) n° 42

*Cabinet d'un amateur parisien*, 1922, t. I n°231 repr. p. 387.

Ancienne attribution Richard Cosway (1742-1821)



## 9. Sir Joshua REYNOLDS, copie de Plympton (Devon), 1723- Londres, 1792

### **Vénus et Cupidon<sup>13</sup>**

Papier marouflé sur toile H. 0,25 ; L. 0,21

**Bibl.** : Cat. 1938 (ms) n° 68

Ancienne attribution

George Romney (1734-1802)

## 10 Ecole anglaise XVIIIe siècle

### **L'abreuvoir<sup>14</sup>**

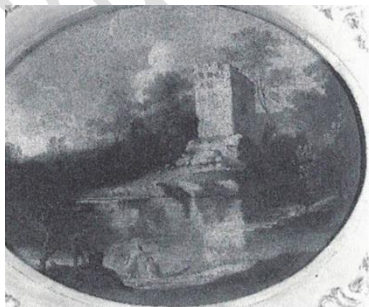
Huile sur toile H. 0,46 ; L. 0,54

Signé des initiales T. G. (Thomas Gainsborough) en bas à gauche.

**Bibl.** Cat. 1938 (ms) n° 5

*Cabinet d'un amateur parisien*, 1922, t. I n°228, repr. p. 381.

Ancienne attribution Thomas Gainsborough (1727-1788)



## 11. Ecole anglaise XVIIIe siècle

### **Paysage avec figures<sup>15</sup>**

Huile sur toile, vue ovale, peint ovale sur une toile rectangulaire H. 0,25 ; L. 0,31

Étiquette au dos *Richard Wilson R. Academy 1713-1782*, inscription à l'encre sur le châssis *Richard Wilson ?*

**Bibl.** : Cat. 1938 (ms) n° 73

*Cabinet d'un amateur parisien*, 1922, t. I n°226 bis, repr. p. 375.

Ancienne attribution Richard Wilson (1713-1782)



**12. Ecole anglaise** Fin du XVIII<sup>e</sup> siècle

**Une veuve devant le buste de son époux** (sous le buste "Honest and Generous")<sup>16</sup>

Huile sur toile H. 0,77 ; L. 0,65

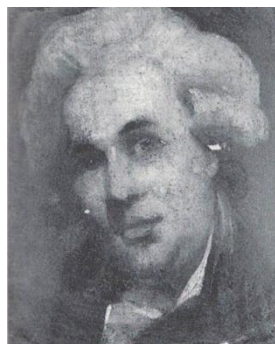
Sur le châssis (ms) *Portrait de Mme Kenrick peint en 1787 par G. Romney. Provient de la vente de Mr Kenrick. Vendu à Birmingham 1908 Portrait de son arrière-grand-mère et son arrière-grand-père, inscription sur étiquette au dos châssis Rt Hon. William Kenrick Le bocage Harborne Birmingham.*

**Bibl.** : Cat. 1938 (ms) n° 38

*Cabinet d'un amateur parisien*, 1922, t.I n°230, reproduit p. 385.

Anciennes attributions George Romney (1734-1802),

E.F. Burney (1801-1828)



**13. Ecole anglaise** Dernier tiers du XVIII<sup>e</sup> siècle

**Tête d'homme**

Huile sur toile H. 0,36 ; L. 0,30

**Bibl.** : Cat. 1938 (ms) n° 76

*Cabinet d'un amateur parisien*, 1922, T. I n°233.

Ancienne attribution John Opie (1761-1807)

**14. Ecole anglaise** XIX<sup>e</sup> siècle

**Le cottage**<sup>17</sup>

Huile sur carton H. 0,24 ; L. 0,19

Sur le carton (ms) au dos 214.0 SXXB.

**Bibl.** : Cat. 1938 (ms) n° 41

*Cabinet d'un amateur parisien*, 1922, t. I, n°238 repr. p. 398.

Ancienne attribution John Constable (1776-1837)



**15. Ecole anglaise** XIX<sup>e</sup> siècle

**Paysage vallonné animé de figures rustiques**<sup>18</sup>

Huile sur bois H. 0,147 ; L. 0,217

Sur le châssis (ms) mention Barrett

**Bibl.** : Cat. 1938 (ms) n°30

Ancienne attribution George Barret (1728-1784)

**16. Ecole anglaise** XIX<sup>e</sup> siècle

**Après le grain**<sup>19</sup>

Huile sur bois H. 0,23 ; L. 0,29

Signé en bas à droite : R.P. Bonnington.

**Bibl.** : Cat. 1938 (ms) n° 31

*Cabinet d'un amateur parisien*, 1922, t.I, n°240 bis, repr. p. 397.

**Exp.** *Oeuvres inédites de R.P. Bonington et de Sir David Wilkie* Paris Galerie Arthur

Samson, 1922. N°3 du catalogue

Ancienne attribution R.P. Bonington (1802-1828)





**17. Ecole anglaise XIXe siècle**

***La Madeleine au désert***

Huile sur toile H. 0,60 ; L. 0,49

Signé vers le bas à droite, en caractères minuscules : W. Etty.

Cadre anglais, au dos étiquette Signed W. Etty below right.... corner The Magdalen

**Bibl. :** *Cat. 1938* (ms) n° 51

*Cabinet d'un amateur parisien*, 1922, t. I, n°240.

Ancienne attribution William Etty (1787-1849)

**18. Ecole anglaise XIXe siècle**

***Etude pour un portrait de jeune femme en corsage gris.***

Huile sur carton H. 0,25 ; L. 0,29

Au dos (ms) vente du 28 mai 1936 succession Leopold Bellan Conseiller municipal de la Ville de Paris

**Bibl. :** *Cat. 1938* (ms) n° 61

Ancienne attribution Sir Thomas Lawrence (1769-1830)



**19. Ecole anglaise XIXe siècle**

***Une mère, deux enfants et un chat*<sup>20</sup>**

Bois d'acajou H. 0,22; L. 0,17

**Bibl.:** *Cat. 1938* (ms) n°32

Ancienne attribution R.P. Bonington (1802-1828)

**20. Ecole anglaise Premier tiers du XIXe siècle**

***La curieuse. Jeune fille en corsage rose soulevant un rideau***

Huile sur toile H. 0,56 ; L. 0,46

Au dos étiquette *Ecole anglaise autour d'Etty la curieuse.*

**Bibl.:** *Cat. 1938* (ms) n° 81

*Cabinet d'un amateur parisien*, 1922, t. I n°239, repr. p. 401.

Ancienne attribution William Etty (1787-1849)



**21. Ecole anglaise XIXe siècle**

***Une belle promenade qui finit mal***

Papier marouflé sur toile H. 0,38 ; L. 0,52

**Bibl.** *Cat. 1938* (ms) n° 83

**22. Ecole anglaise XIXe siècle**

***Entrevue princière*<sup>21</sup>**

Huile sur toile H. 0,71 ; L. 1,43

Etiquette (ms) *Attribué à Crome arrivée d'hôtes princiers à l'époque de George III.* Etiquette 8745. Etiquette *Turner château.*

**Bibl.** *Cabinet d'un amateur parisien*, 1922, t. I n°235, repr. p.391.

Ancienne attribution John Crome (1768-1821)







**23. Ecole anglaise** Premier tiers du XIXe siècle  
**Coucher de soleil sur la lande**  
 Huile sur toile H. 0,38 ; L. 0,47  
 Etiquette (ms) attribuant l'oeuvre à Crome le jeune.  
 Cadre anglais.  
**Bibl.** Cat. 1938 (ms) n° 82  
*Cabinet d'un amateur parisien*, 1922, t. I, n°243  
 Ancienne attribution John Berney Crome (1794-1842)

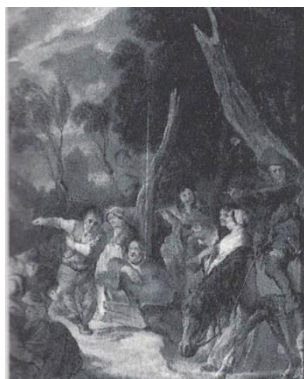
**24. Ecole anglaise** XIXe siècle  
**Mère et jeune enfant sur fond de parc**<sup>22</sup>

Huile sur toile H. 0,70 ; L. 0,63  
 Etiquette (ms) 14238 au revers.

**Bibl.** : Cat. 1938 (ms) n° 75  
 Ancienne attribution John Wright Massey (1777-1866)



### **Oeuvres probablement de l'école anglaise**



**25 Ecole anglaise ?** XVIIIe siècle  
**Scène du Don Quichotte**<sup>23</sup>  
 Panneau parqueté H. 0,31 ; L. 0,26  
**Bibl.** Cat. 1938 (ms) n° 71  
*Cabinet d'un amateur parisien*, 1922, t. I, n°242  
 Ancienne attribution Sir David Wilkie (1785-1841)

**26. Ecole anglaise ?** XIXe siècle  
**La Famille normande**<sup>24</sup>

Huile sur toile H. 0,18 ; L. 0,24  
 Signé vers la gauche de l'initiale B.  
 Ce tableau n'a pas été retrouvé.

**Bibl.** : Cat. 1938 (ms) n° 34  
*Cabinet d'un amateur parisien*, 1922, T.II, n°527.  
 Anciennes attributions R.P. Bonington (1802-1828), François Bouchot (1800-1842).



**27. Ecole anglaise ?** XIXe siècle  
**Portrait de jeune fille en corsage de taffetas gris clair avec nœud de ruban bleu**  
 Huile sur toile de forme ovale H. 0,70 ; L. 0,55  
**Bibl.** Cat. 1938 (ms) n° 86

**28 Ecole anglaise ?** XIXe siècle  
**Un grain**

Huile sur carton H. 0,32 ; L. 0,40  
 Trace de signature en bas à gauche.

**Bibl.** Cat. 1938 (ms) n° 84  
*Cabinet d'un amateur parisien*, 1922, t.II, n°551, repr. 355  
 Ancienne attribution Eugène Isabey (1803-1886)





## Oeuvres écartées de l'école britannique

### 29. Attribué à Tony Johannot

Offenbach, 1803-Paris, 1852

#### ***L'enfant malade*<sup>25</sup>**

Huile sur toile H. 0,28 ; L. 0,31

Au dos P.8407 et 4. 7/12

Etiquette R.P. Bonington (1802-1828) *l'enfant malade*.

**Bibl.** : Cat. 1938 (ms) n°33

Ancienne attribution R.P. Bonington (1802-1828)



### 30. Ecole française XVIIIe siècle

#### ***La Petite Villageoise*<sup>26</sup>**

Huile sur bois H. 0,28 ; L. 0,19

**Bibl.** : *Cabinet d'un amateur parisien*, 1922, t.II, n°312, repr. 101

Ancienne attribution Philippe Mercier (1689- 1760)

### 31. Ecole française XIXe siècle

#### ***Mer orageuse*<sup>27</sup>**

Huile sur toile H. 0,93 ; L. 0,66

Au revers de la toile

Pochoir de fabricant *Moirinat Paris* inscription n°13 étiquette *Cotmann (John Sell) Ecole anglaise*.

**Bibl.** : Cat. 1938 (ms) n° 45

Ancienne attribution John Sell Cotman (1782-1842)



### 32. Anonyme de l'école américaine Vers 1855

#### ***Portrait de jeune femme en fichu de dentelle espagnole***

Huile sur toile H. 0,76 ; L. 0,60

Au dos de la toile marque au pochoir du fabricant de toile *prepared by Edward Decilux New York*.

**Bibl.** Cat. 1938 (ms) n° 85

## NOTES

1. L'établissement de ce petit catalogue des oeuvres anglaises du Musée Magnin n'aurait pas été possible, sans le soutien d'Emmanuel Starcky, sans l'aide à Dijon d'Edwige Desailen qui lors de mes deux visites, m'a aidé avec efficacité, celle de Laure Starcky, Hélène Meyer, Sophie Valcauda, à Londres, de Brian Allen, Judy Egerton, Oliver Garnett, Robin Hamlyn, Luke Herrmann, Lowell Libson, Leslie Parris, David Posnett, Tim Knox, Ian Warrell. Je voudrais remercier aussi Agnès Reboul, Philippe Malgouyres et Pascal Zuber.

2. Avec près de trente oeuvres, le Musée Magnin fait numériquement jeu égal avec les grands musées de province Bordeaux, Besançon, Bayonne, Rouen. Son fonds de dessins est de bonne qualité, comme nous le verrons dans un second article.

3. MAGNIN (Jeanne), *Un cabinet d'amateur parisien* en 1922. S.I.

4. Certains tableaux présents dans le catalogue de 1922, n'apparaissent plus dans le catalogue manuscrit de 1938 et ne font visiblement plus partie des collections actuelles. Pour la peinture anglaise il s'agit de trois oeuvres, "Un portrait d'homme" du XVIII<sup>e</sup> siècle (n° 226 du cat. de 1922 reproduit p.375), qui aurait été certainement retiré de l'école anglaise, d'un tableau attribué à Francis Wheatley (cat. de 1922, n° 232, p.375) enfin d'un tableau signé George Morland (cat. de 1922, n°234).

5. Le tableau a été rendu à Hayman par Brian Allen il y a une dizaine d'années dans son ouvrage, Francis Hayman, 1987, p. 113. Hayman fut en particulier très proche de Gravelot qui exerça une influence considérable sur les artistes anglais dans les années 1730-1740 par l'enseignement qu'il dispensait.

6. Ibid.

7. Huile sur toile, disparue, connue par une gravure de Platt. Oeuvre autrefois dans la collection du Vicomte Boyne à Brancepeth Castle.

8. La peinture est légèrement usée comme souvent chez cet artiste

9. Ami de Dickens, Wilkie Collins (1824-1889) est surtout connu comme l'un des premiers auteurs de roman policier " avec La dame en blanc et La pierre de lune.

10. Le phare, est semblable à ceux que l'on peut voir dans d'autres tableaux de Chambers, peintre de marine représentant Margate. Il fit plusieurs tableaux de ce site, dont un fut exposé en 1835 à la Society of British Artists (Cf Allan Russett George Chambers (1803-1840), Antiques collectors' club, 1996).

11. Pour mémoire, je cite ici un tableau de même sujet exposé par W. Collins à la British Institution en 1810, oeuvre citée par son fils William Wilkie Collins, "Memoirs of the Life of William Collins". Londres 1848, vol. II, pp. 39 et 342.

12. Je remercie Leslie Parris pour m'avoir proposé, sur une photographie, cette attribution à l'un des imitateurs de Constable.

13 Mauvaise copie de la peinture de Sir Joshua Reynolds Vénus et Cupidon exposée à la Royal Academy en 1785 et souvent gravée (par exemple Rambach, pour la "Forster's British Gallery of Engravings", 1807).

14. Peinture comportant quelques parties faibles, exécutée dans l'esprit de certains paysages de Francis Wheatley (1747-1801) ou J.C. Ibbeston (1759- 1817).

15. Assez joli tableau effectivement dans l'esprit de Richard Wilson (1714- 1782).

16. Après avoir été attribué à Romney dans le Cabinet d'un amateur parisien, le tableau fut attribué à un artiste obscur Edward Francis Burney (Worcester, 1760-Londres, 1848), en l'absence de comparaison convaincante le tableau 'peut rester sous l'appellation plus générale de tableau de l'école anglaise. Le buste n'est pas sans rappeler, comme me l'ont à plusieurs reprises signalé mes collègues anglais, la figure du poète Samuel Johnson (1709-1784).

17. Jolie esquisse

18. Assez belle esquisse

19. Attribué anciennement à Richard Parkes Bonington (Arnold (Nottinghamshire), 1802-Londres, 1828), outre sa médiocre qualité la signature semble porter ingénument deux n.

20. Oeuvre non sans qualité. Dans le cadre au-dessus du groupe, est représenté un tableau qui évoque le genre de Turner.

21. Proche de la manière des imitateurs de Constable comme Paul, ce grand tableau est l'un des plus intrigants de la collection. Si au dire de tous les connaisseurs de l'architecture anglaise, les bâtiments ne sont pas anglais, l'oeuvre semble britannique et de qualité honorable. Les toits du bâtiment principal sont en ardoise, les communs à droite en tuile rouge. Il offre un format de dessus-de-porte ou de trumeau de cheminée, peut-être s'agit-il d'un château du Hanovre.

22. L'attribution, sans fondement particulier, après 1938 au peintre et illustrateur John Massey Wright (Pottenville, 1777-Londres 1866) est postérieure aux



*Magnin, (il existe un dessin de cet artiste dans la collection Magnin). Le tableau est d'une qualité supérieure à la plupart de ceux qui se trouvent dans la collection.*

*23. C'est Judy Egerton qui a identifié le sujet comme étant un épisode de l'oeuvre de Cervantes et l'a rapproché d'une série exécutée par Van der Bank, dont il existe un panneau conservé à la City of York Art Gallery.*

*24. Faute d'avoir pu l'examiner il semble prudent de placer cette œuvre, jusque-là attribué à Richard Parkes Bonington, sous la simple étiquette Ecole anglaise ?*

*25. Anciennement attribuée à Bonington, cette esquisse doit revenir plutôt à Johannot au regard de la forme du visage de la femme et la figure du chien.*

*26. Anciennement attribuée à Philippe Mercier (1689-1760), cette oeuvre de bonne qualité est probablement française, de la deuxième moitié du XVIIIe siècle.*

*27. Ce tableau, attribué à John Sell Cotman (1782-1842), doit être rendu à l'école française sur la seule preuve de l'origine de son support. Oeuvre qui fait penser à certaines marines de Courbet comme le suggère, Luke Herrmann.*