

La collection protohistorique d'Emmanuel Guyot

Sophie Berezneff

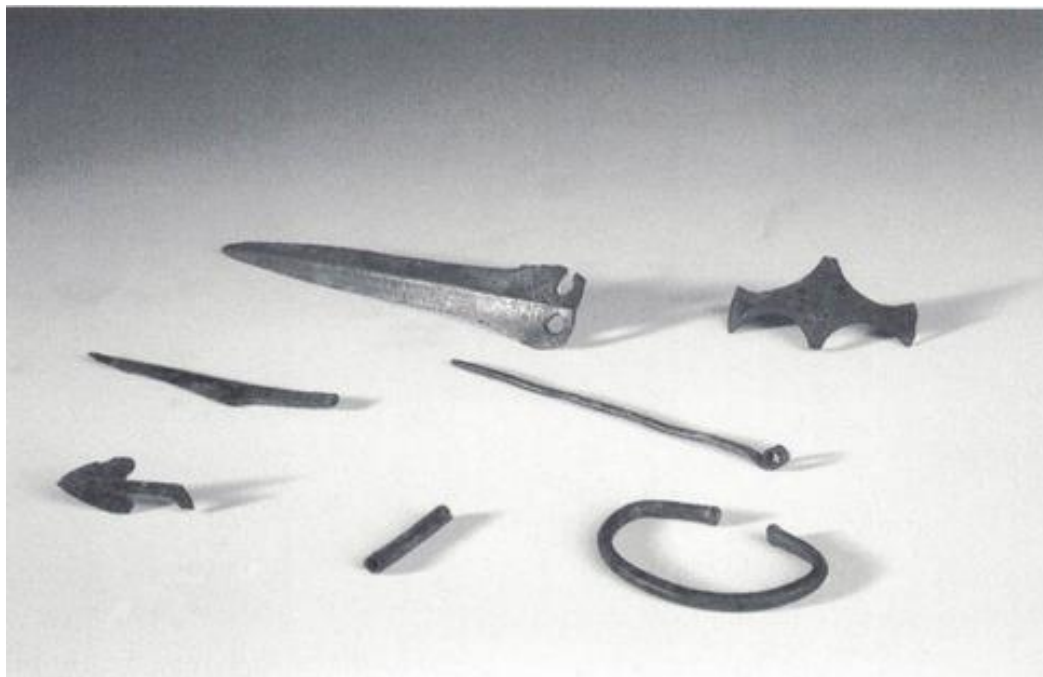


Fig. 1 : Barbirey-sur-Ouche, grotte de "Roche-Chèvre": poignard à deux rivets, applique, lame de couteau, épingle à enroulement, pointe de flèche, perle tubulaire, bracelet - Musée Archéologique, Dijon.

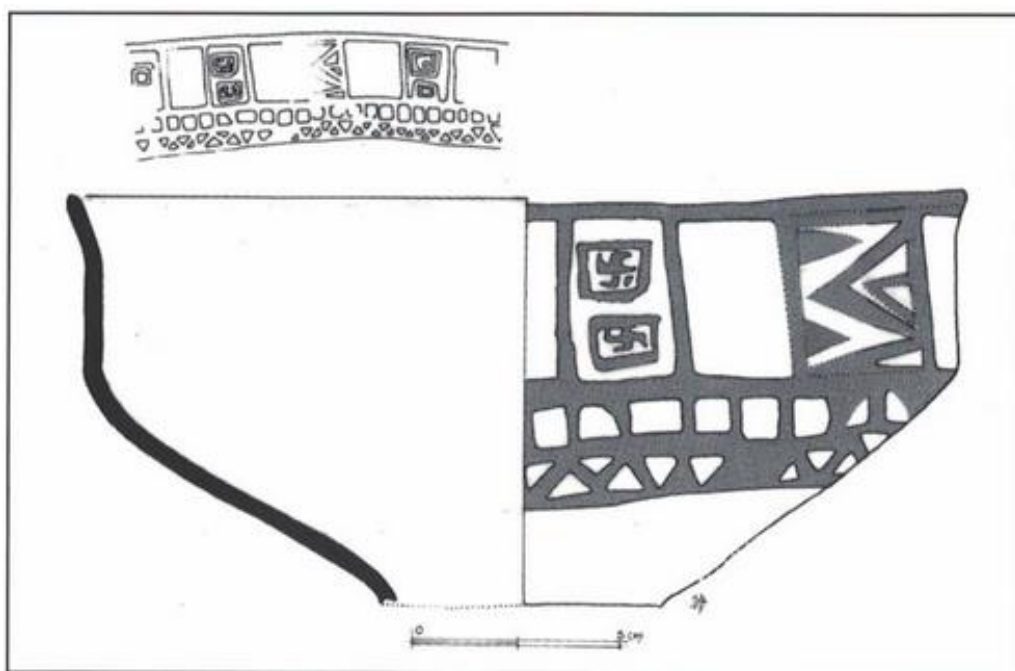


Fig. 2 : Étaules, "Le Châtelet" : coupe tronconique. Dessin J.-R. Bourgeois - Musée Archéologique, Dijon.



Fig. 3: Collonges-Les-Bevy, Tumulus dit du "Général" : rasoir ; Détain-et-Bruant, Monnerot : dague et anneau en fer ; Couchey, "La Rente-Neuve" : bracelets - Musée Archéologique, Dijon.

Emmanuel Guyot est connu des Côte-d'Oriens pour ses nombreuses fouilles menées dans le département. Né en 1897 à Dijon, il voua sa vie à l'archéologie. Durant un demi-siècle, il poursuivit une recherche systématique sur différents sites de la période paléolithique à l'époque moderne. Soucieux d'une rigueur dans son travail, il publia une grande part de ses études dont plusieurs articles sur la protohistoire en Côte-d'Or¹. Archéologue reconnu, il fut président de la Brigade Archéologique Bourguignonne de 1937 à 1940, membre du Comité des Travaux Historiques et Scientifiques puis responsable de la Société des Sciences Naturelles de Dijon. Il conserva dans sa demeure dijonnaise un important mobilier provenant de ses fouilles. Après son décès survenu en 1977, ces objets restèrent au sein de sa famille jusqu'à ces dernières années.

En 1995, Monsieur J.-P. Thevenot, chercheur au C.N.R.S., fit appel aux responsables du Musée Archéologique de Dijon pour qu'ils se portent acquéreurs de la majeure partie de la collection Guyot mise en vente par ses héritiers. Cette transaction, effective l'année suivante, a bénéficié d'une subvention du Fonds Régional d'Acquisition pour les Musées. En parallèle, les archives relatives à ses travaux de terrain, ses différentes communications ainsi que les cahiers de la B.A.B furent déposés, après achat, au Service Régional d'Archéologie de Bourgogne. Le mobilier est dorénavant

mis à la disposition des chercheurs dans les réserves du musée.

Cette collection comporte plus de 1300 pièces appartenant pour la majorité à la période gallo-romaine. Les objets protohistoriques représentent un sixième de l'ensemble. Ils proviennent de sites répartis sur l'Ouest dijonnais : Villecomte, Val Suzon, Blaisy-Bas, Corcelles-Les-Monts, Couchey, Barbirey-sur-Ouche, Ternant, Détain-et-Bruant.

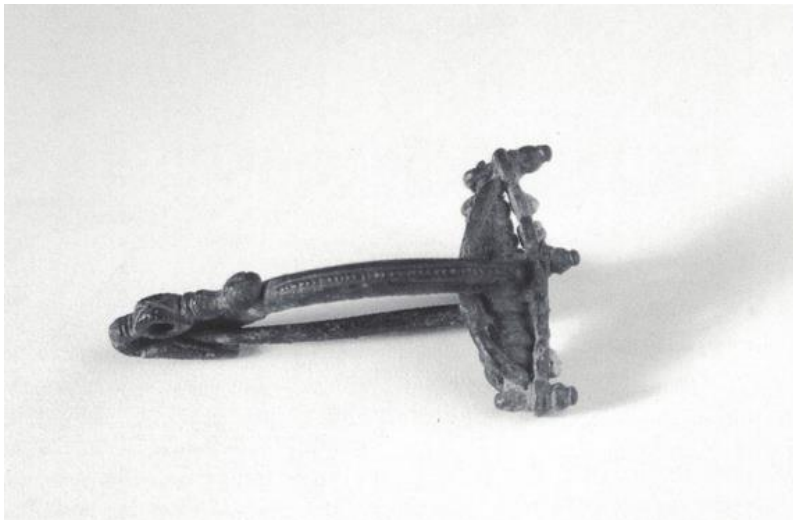
Les fouilles de la grotte de Roche-Chèvre, à Barbirey-sur-Ouche, à la fin des années 1930², constituent une des plus importantes recherches d'Emmanuel Guyot. Cette cavité fut occupée régulièrement au Néolithique, à la fin de l'Age du Bronze et, par intermittence, de La Tène à la période mérovingienne. Le mobilier céramique et métallique de l'Age du Bronze fut présenté au public lors d'une exposition temporaire durant l'automne 1961 au Musée Archéologique de Dijon (fig. 1). Mais après l'exposition, la plupart de ces objets réintégrèrent les collections privées de M.M. Guyot, Charrier, Vernet, Doret, Farine et Gomiot. Dès lors, seuls un couteau à manche orné en bronze et deux céramiques à décor peigné restèrent dans les vitrines du musée. La grotte de Roche-Chèvre constitue un témoignage de ces habitats temporaires protégés néolithiques réoccupés à la fin de l'Age du Bronze. Le mobilier de la collection Guyot, provenant de

la cavité, nécessiterait une étude plus approfondie afin de compléter les recherches encore menées en ce lieu.

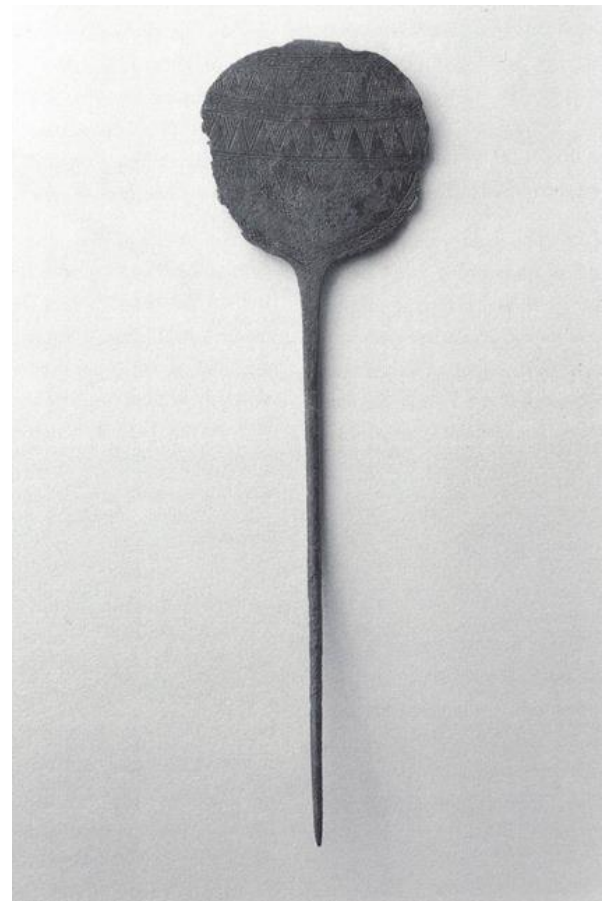
Au même titre que ces occupations en grotte, Emmanuel Guyot porta son intérêt sur les habitats fortifiés du Val Suzon. Dès les années 1940, il entreprit des fouilles à Château-Manchard, au Châtelet de la Fontaine-au-Chat à Val Suzon et au Châtelet d'Etaules, le site défensif le plus important reconnu dans le département. Près du rempart, il recueillit une coupe tronconique, dont le décor peint à la barbotine présente un motif exceptionnel de swastika de la fin de l'Age du Bronze (fig. 2).

Parallèlement aux habitats, Emmanuel Guyot poursuivit ses investigations sur plusieurs sites funéraires intéressants dont les tumuli de Blaisy-Bas, Collonges-Les-Bévy ou de "La Fortelle" proche de l'éperon barré de Château-Manchard. La plupart des

sépultures livrèrent quelques ossements et objets, principalement des bracelets en bronze de l'Age du Fer et des pièces plus rares, tel ce rasoir semi-circulaire ajouré du Hallstatt ancien (anneau central brisé) (fig. 3). En 1938, Emmanuel Guyot publia les résultats de la fouille des tumuli de Blaisy-Bas, du lieu-dit "La Forêt". Mais le mobilier ne fut pas mis à la disposition du public et des chercheurs. Pourtant ces objets datant du Hallstatt moyen et du début de la Tène offrent une rare qualité de conservation et permettent une réflexion sur les identifications de groupes sociaux. Trois des inhumés du tumulus 2 de cette nécropole portaient chacun sept anneaux de jambe rubanés et côtelés et quelques bijoux tels ces pendentifs-crotales. Du second tumulus, hors stratigraphie, est issu une fibule à ressort bilatéral et corde intérieure, de la Tène ancienne (fig. 4). Son ressort est cerné par une lamelle incrustée de cabochons de corail et de petites excroissances métalliques.



*Fig. 4 Blaisy-Bas, Tumulus 1 de "La Forêt":
fibule à ressort - Musée Archéologique, Dijon.*



*Fig. 5: Vallée de l'Ouche, Veuvey-sur-Ouche ?
épingle-palette - Musée Archéologique, Dijon.*

La plupart des pièces de la collection Guyot ont pu être replacées dans leurs contextes originaux grâce aux écrits de l'archéologue ou aux souvenirs de ses proches. Cependant quelques objets restent sans provenance précise, comme cette épingle-palette décorée de motifs ciselés en bandeaux de dents de loup hachurées et de lignes parallèles (fig. 5). Elle se rapproche par sa forme aux épingles-palettes de Dijon "Les Bourroches" (objet exposé au Musée Archéologique de Dijon) et de Saint-Jean- de-Losne, datées du Bronze ancien. Elle proviendrait d'un tumulus du Bois de la Mouille, à Veuvey-sur-Ouche (témoignage oral). Issu des fouilles de jeunesse de l'archéologue, un vase caréné à décor excisé était indiqué "Tumulus 3 de la Rente-Neuve, à Flavignerot" (fig. 6). Il s'avère que ce vase provient d'une série de tumuli de la commune de Couchey. Ce vase, en transition entre l'Age du Bronze et le début du Hallstatt, appartient au tumulus 3, dont l'ensemble du mobilier a été reconnu dans les pièces de la collection : une épée, un bracelet et une pince à épiler⁴.

Souvent annotés d'une ou deux références, tous ces objets devaient évoquer à leur propriétaire une situation précise. Sans le témoignage direct de leur inventeur, ces objets orphelins réclament de l'archéologue contemporain, un travail de détective, permettant de les faire revivre dans leur contexte. Il serait utile, pour les chercheurs et pour le public, d'accéder à un mobilier

aussi diversifié que représentatif de notre passé côte-d'orien.

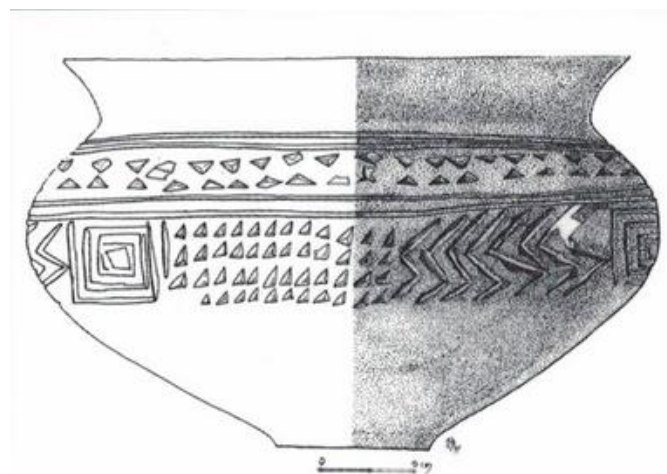


Fig. 6: Couchey, Tumulus 3 de "La Rente-Neuve" : vase excisé.
Dessin J.-R. Bourgeois, Musée Archéologique, Dijon.

Cet ensemble protohistorique, réuni par Emmanuel Guyot, est le fruit de fouilles plus ou moins systématiques entreprises dans un esprit naviguant entre l'érudit passionné de la fin XIX^{ème} siècle et la rigueur scientifique des archéologues contemporains. Ces objets, après une restauration indispensable suivant leur état de conservation, viendront compléter les collections Charrier et Vernet présentes au Musée Archéologique de Dijon, et pourront ainsi intégrer les vitrines de l'exposition permanente.

Nous remercions M. Bernard Guyot pour sa précieuse collaboration.

BIBLIOGRAPHIE SOMMAIRE :

BONNAMOUR (L.), MORDANT (C.), NICOLARDOT (J.-P.), "Les civilisations de l'Age du Bronze en Bourgogne", dans *La Préhistoire Française, Paris, t. II, 1976, p. 601 à 617.*
CHAUME (B.), FEUGERE (M.), *Les sépultures tumulaires aristocratiques de Poiseul-La-Ville, (Côte-d'Or), Supplément à la Revue Archéologique de l'Est, 10, Dijon, 1990, p. 74*

NICOLARDOT (J.-P.), *Les camps de Myard à Vitteaux et du Châtelet d'Étaules, premiers habitats fortifiés de terre, de bois et de pierre en Côte-d'Or, dans leur contexte archéologique (du IV^{ème} millénaire au V^{ème} siècle avant J.-C.), Doctorat, Université de Franche-Comté, Besançon, 1993, 1254 p.*

NOTES

1. GUYOT E., "Une station de l'Age du Bronze à Corcelles-Les-Monts", Bulletin archéologique du Comité des Travaux Historiques et Scientifiques, Paris, 1931.

GUYOT E., Contribution à l'étude de la civilisation hallstattienne en Côte-d'Or, tumulus de Blaisy, Imprimerie Massebeuf, Dijon, 1938. GUYOT E., "Contribution à l'étude de la civilisation des Champs-d'urnes en Côte-d'Or", Actes du 81ème congrès des Sociétés Savantes, Caen- Rouen 1956, Imprimerie nationale, Paris, 1958, p. 113 à 118.

2 GUYOT E. et MERCIER J.-B., La grotte de Roche-Chèvre à Barbirey-sur-Ouche (Côte-d'Or); Contribution à l'étude de l'Age du Bronze en Bourgogne, Imprimerie Massebeuf, Dijon, 1940.

3. GUYOT E., "Découverte des époques d'édification et de transformation du rempart d'un éperon barré en Côte-d'Or ", Celticum IX, OGAM-TRADI- TION CELTIQUE, Rennes, 1964, p.95-102.

4. GUYOT E., "Contribution à l'étude de la civilisation des Champs-d'urnes en Côte-d'Or", Actes du 81ème congrès des Sociétés Savantes, Caen- Rouen 1956, Imprimerie nationale, Paris, 1958, p. 113 à 118.